

Bewust kijken

Neem dagelijks de tijd om goed naar het vee te kijken.



Alles waarnemen wat je maar kunt waarnemen aan een koe, een kalf of een stier en aan groepen runderen. Signalen oppikken die een koe continu uitzendt: dát is de uitdaging van koegericht management. De informatie kun je vervolgens gebruiken om welzijn, gezondheid en productie van je dieren optimaal te maken, en te houden. En dat betaalt zich terug!

Om te begrijpen waarom een koe zich op een bepaalde manier gedraagt, moet je soms letterlijk in de huid van het dier kruipen. Zolang dit niet kan, moet je vooral proberen alle signalen van de koe op te vangen. Koesignalen bevatten belangrijke informatie voor de bedrijfsvoering. Waarnemen is iets anders dan kijken. Je kunt immers ergens naar kijken zonder dingen écht te zien. Bewust kijken levert informatie op die de bedrijfsvoering direct kan verbeteren.

Bewust kijken doe je op twee manieren:

1. Gericht kijken

Je gaat op zoek naar dingen om te zien. Hierbij kijk je of zaken goed gaan én je controleert situaties die een risico in zich dragen.

2. Onbevangen kijken

Je vergeet alle excuses en verklaringen, en kijkt rond alsof je op bezoek bent op een volslagen onbekend bedrijf.

Vragen stellen

Stel bij alles wat je ziet de volgende vragen:

Wat zie ik?

Geef een objectieve beschrijving.

Hoe komt dit?

Ga op zoek naar de oorzaak.

Wat betekent dit?

- a.** Is het een signaal van één dier of is er met meer dieren iets aan de hand (koppelsignaal)?
- b.** Is het gunstige informatie of moet ik ingrijpen?

In de afweging 'is dit gunstige informatie of moet worden ingegrepen?' toets je de waarneming aan een normwaarde. Deze normen zijn in dit boek koesignalen, omdat deze een meetwaarde geven van het doel: een tevreden, gezonde en productieve koe.

In de dagelijkse praktijk worden veel normen uitgedrukt in meetbare eenheden, zoals centimeters (ligboxen) en kilogrammen (strooisel, structuurhoudend voer). Dit zijn afgeleide normen, want ze geven informatie over het middel en niet over het doel. Tien centimeter zacht strooisel is bijvoorbeeld een middel om tot goed ligcomfort te komen. Maar hetzelfde doel kun je bereiken met een zachte mat of een zandbed. Daarom moeten deze nor-

men altijd ter discussie staan. De meetpunten die ieder in de praktijk kiest hangen samen met de eigen situatie. Je kiest maar een paar meetpun-

ten die het belangrijkst zijn en die je kunt beïnvloeden. Hierdoor kunnen meetpunten verschillen en veranderen.



1. Wat zie ik?

Een kalfje zuigt aan een ander kalfje.

2. Hoe komt dit?

Het kalfje heeft een zuigbehoefte en bevredigt deze. Meestal heeft zij hiervoor één vast maatje.

3. Wat betekent dit?

De tepels van het bezogen kalf kunnen gekneusd raken en hierdoor vatbaar worden voor infecties en vergroeiingen.

Beste oplossing:

Zet het zuigende kalf apart, want het blijft altijd zuigen.



1. Wat zie ik?

Al deze drachtige pinken hebben beschadigde hakken.

2. Hoe komt dit?

De dieren verwonden zich tijdens het liggen op een harde, ruwe ondergrond. Dit probleem wordt versterkt door te kleine ligboxen.

3. Wat betekent dit?

De dieren hebben pijn bij het lopen en kunnen ontstekingen ontwikkelen. Ze zullen niet graag gaan liggen.

Oplossing:

Vergroot de boxruimte en zorg voor een zachte bodem.



Kijken doe je van groot naar klein. Eerst beoordeel je de gehele koppel, vervolgens groepen binnen de koppel en uiteindelijk het individuele dier. En ook weer terug. Elk dier en elke groep dieren geeft zijn eigen informatie.

Van groot naar klein

Kijken doe je van groot naar klein, van veel naar weinig, van veraf naar dichtbij. Maar dingen die je in detail opvallen, kun je alleen goed beoordelen in hun context. Dus je kijkt ook van klein naar groot. De meeste mensen hebben de neiging om dichterbij te gaan als ze iets interessants zien, terwijl het vaak beter is om eerst enkele stappen terug te doen.

Deze kalveren verkiezen de buitenste rij ligboxen boven de middelste dubbele rij. Kijk in zo'n geval kritisch naar het comfort en het klimaat.



Het waarnemen begint met de grootste groep dieren, vervolgt met kleinere groepen binnen de grote groep, om uit te komen bij het individuele dier. En hierbij kijk je gericht, onbevangen en stel je jezelf vragen, zoals:

Is de koppel uniform? Zo nee, waarin schuilt het verschil tussen de dieren? Is dat kleur? Glans? Ontwikkeling? Bevuiling? Conditie? Buikvulling? Of iets anders? Welke dieren wijken af? Behoren deze tot een risicogroep? Hoe zijn de dieren verdeeld over de stalruimte? Hebben ze voorkeur voor bepaalde delen van de stal, bijvoorbeeld omdat de ligboxen er comfortabeler zijn of omdat het klimaat er beter is? Hoeveel koeien staan in de looppaden, hoeveel zijn er in de ligboxen? Welk deel van de koeien in de ligboxen ligt? Haalt dat het minimum van 85 procent? Checklisten verlenen hierbij goede steun.

Beoordeling van de koppel

- 🐄 Verdeling over de ruimte
- 🐄 Gebruik van looppaden en ligboxen
- 🐄 Drukke, opstoppingen, conflicten
- 🐄 Uniformiteit

Beoordeling van het dier

- | | |
|---------------------------|---------------------------------------------|
| 🐄 Alertheid | 🐄 Zwellingen, pijn |
| 🐄 Glans en gladheid vacht | 🐄 Gedrag |
| 🐄 Ontwikkeling | 🐄 Houding en beweging |
| 🐄 Bevuiling | 🐄 Productie |
| 🐄 Conditie | 🐄 Is er iets veranderd? En overige details. |
| 🐄 Pens-/buikvulling | |
| 🐄 Huidbeschadigingen | |

Beoordelen van koesignalen

Voor het goed beoordelen van koesignalen moeten deze worden geplaatst in een context. Dat wil zeggen dat je nadenkt over het verband tussen de omstandigheden, de koe zelf en het koesignaal.

Echte signalen herhalen zich

Een werkelijk koesignaal herhaalt zich. Als een koe één keer het melkstel aftrapt, hoeft dit niets te betekenen. Doet dezelfde koe dit vaker, dan wordt dit dier niet graag gemolken. Waarom

niet? Als meerdere koeien het melkstel aftrappen, kan er een gemeenschappelijke oorzaak zijn, zoals: blindmelken, te hoog vacuüm, speenbeschadigingen of overlast van bijtende vliegen. Je vraagt je dus af: gebeurt het vaker, op andere tijden, bij andere koeien, op andere bedrijven?

Waarom doet de koe wat ze doet?

Er zijn ruwweg drie redenen waarom een koe iets doet:

1. Het gedrag levert een **positieve bevrediging** op. De koe wil het.

Voorbeelden: gaan eten, liggen, nieuwsgierig zijn.

2. Het gedrag is een **reactie op een prikkel** uit de omgeving, waarbij ze pijn probeert te ontwijken. Denk aan wegduiken voor stroomdraad, weglopen voor mensen en dominante koeien.
3. Het gedrag heeft als achtergrond **lichamelijke dwang**, door ziekte, pijn, hormonen of bijvoorbeeld het afkalfproces.

De vraag 'Waarom doet een koe wat ze doet?' levert dus waardevolle antwoorden op.



Door risicodieren of dieren die eerder een signaal afgaven duidelijk te merken, zijn ze snel te vinden tijdens een stalcontrole. Om deze reden doen sommige veehouders verse koeien een halster aan, een dek op of gebruiken ze een merkstift.



Veel boeren hebben een hekel aan mest in de ligbox. Toch moet in tien procent van de ligboxen mest liggen. Want als zelfs de (kleine) vaarsjes niet in de box mesten, liggen de grote koeien met hun achterstel te ver boven de roosters.



Kalveren die op de roosters willen gaan liggen, zullen dit niet doen omdat het hek er ligt. Maar waarom willen ze dit? Heeft het te maken met rangorde, ligboxcomfort, stalklimaat, ligboxklimaat of overbezetting?



Staan koeien graag met de voorpoten hoger dan met de achterpoten? Dit wordt soms gesuggereerd. Op een helling zie je dit gedrag nauwelijks. Er zijn zowel koeien te zien die omhoog grazen als naar beneden. Liggen doen ze vlak of met het voorstel iets hoger.

Kijk en vergelijk

Als je niet weet of iets normaal is of niet, vergelijk het betreffende dier dan eerst met een andere koe of een ander kalf. Doe dit eerst op het eigen bedrijf en ga vervolgens ook eens bij en met anderen kijken. Een vergelijking met geheel andere situaties kan ook tot nuttige informatie leiden.

Bereid voor

In de stal neem je waar met ogen, neus en handen. 'Papieren' informatie werkt ondersteunend, zoals attentielijsten, melkproductiegegevens en een vruchtbaarheidsziektekaart. Notities van vorige controles, lijsten met aandachtspunten en aandachtsdieren helpen bij het kijken. Kijken begint dus in het kantoor.

Werk gestructureerd

Koegericht management staat of valt bij regelmaat en structuur in het kijken. Loop daarom vaste controlerondes met controlelijsten. Werk met een dag- en een weekschema om de tijd effectief en efficiënt te benutten. Deze waarnemingen komen bovenop andere contactmomenten, zoals melken en voeren.

Zorg dat álle dieren aandacht krijgen:

- Kijk drie keer daags naar droge koeien, hoogdrachtige vaarzen en naar het melkvee.
- Kijk twee keer per dag naar al het jongvee op stal en naar jongvee dat drachtig moet worden.

Investeer in gewoontes

Gewoontes en kleine gemakjes spelen een belangrijke rol in de kwaliteit van de dagelijkse controles. Loop ook altijd langs het jongvee en de droge koeien. En ga het liefst over de roosters en niet alleen voor het voerhek langs. Doorsteekjes in het voerhek helpen om snel bij de dieren te komen. Een handige opstelling van de klauwbekapbox zorgt ervoor dat je gauw even onder een klauw kunt kijken. Allemaal voorbeelden van kleine dingen die veel kunnen opleveren.

Voldoende licht en overzicht in de stal zijn noodzakelijk om alle dieren goed te kunnen bekijken. Hier verhindert het centrale bouwsel het overzicht.



Voldoende licht betekent: overal in de stal zonder moeite de krant kunnen lezen.



Belangrijk is het leggen van een relatie tussen oorzaak en gevolg. We zien het gevolg (bult op de rug) en zoeken naar de oorzaak (ligbox). De koe op de linkerfoto heeft overigens ook weinig gegeten en lijkt de linkerachterpoot te ontlasten.

Waardevolle geheugensteuntjes

Niemand kan alles precies onthouden. Leg zaken daarom vast. Werk met een boekje, een schoolbord of met een computer. Met gegevens van voorgaande waarnemingen in de hand vallen nieuwe waarnemingen in een verband. Op plaatsen waar meer dan één persoon werkt, is rapportage een goede manier om informatie uit te wisselen. Opschrijven dwingt bovendien tot helder en eenduidig formuleren van wat je ziet. En het draagt bij aan nog bewuster kijken.



Tekortkomingen in de ligboxen veroorzaken als eerste dikke hakken en huidbeschadigingen bij grote en zware koeien en bij koeien die moeilijk lopen.



Risicogroepen

Bepaalde groepen runderen lopen meer risico's dan andere. Dieren in risicogroepen geven als eerste signalen af dat er iets niet in orde is. Zie je een afwijking bij een dier in een risicogroep, dan moet er een belletje gaan rinkelen: andere dieren zullen waarschijnlijk vergelijkbare verschijnselen hebben. Het is een koppelsignaal.

Elk risico heeft zijn eigen risicogroepen en elke groep heeft zijn eigen risico's. Zeer hoogproductieve koeien laten bijvoorbeeld eerder problemen met het rantsoen zien. Risico's zijn er altijd. Het is de kunst ze te beperken, tijdig te signaleren en snel te reageren, zodat ze geen grote schade aanrichten.



Drachtige pinken zijn gevoelig voor mineralentekorten, doordat zij veelal niet worden bijgevoerd. Dit uit zich onder meer in weerstandsvermindering bij afkalven (mastitis), aan de nageboorte staan en in de geboorte van slappe kalveren.



Indicatordieren

Als bepaalde risico's het eerst zichtbaar worden bij bepaalde groepen runderen, dan kun je deze groepen gebruiken om deze risico's te controleren. De koeien in de risicogroep zijn op dat moment indicatordieren. Een voorbeeld: twijfel je aan de toegankelijkheid van het ruwvoer omdat de stalruimte te klein is, dan controleer je dit aan de dieren die het eerste problemen krijgen: de vaarzen. Valt hun productie en voeropname tegen, dan is dit een aanwijzing dat er meer ruwvoer beschikbaar moet zijn.

Hoogproductieve dieren zijn kwetsbaar. Zij fungeren vaak als signaaldier voor de koppel.

Risicogroepen, risico's en koesignalen

Enkele - willekeurige - voorbeelden van risicogroepen en de koesignalen om ze te controleren

Risicogroep	Risico	Koesignaal
Pasgekalfde koeien	Baarmoederontsteking Uierontsteking	<ul style="list-style-type: none"> • Sloomheid • Koorts (>39,0 °C) • Zwelling, uitvloeiing
	Kalf-/melkziekte	<ul style="list-style-type: none"> • Traag, weinig eten/drinken • Koude oren • Spierverslapping, niet kunnen opstaan • Geen koorts
	Onvoldoende energieopname	<ul style="list-style-type: none"> • Sloomheid • Slecht gevulde pens (score ≤ 2) • Acetongeur in adem en melk • Verschil vet-eiwit gehalte (>1)
Tochtige koeien	Onvoldoende energieopname	<ul style="list-style-type: none"> • Weinig pensvulling • Korte totale vreettijd
	Beschadigingen	<ul style="list-style-type: none"> • Activiteit van tochtige koe • Onrust en vluchtreacties in de stal
Kalveren zonder longworm-bescherming	Longwormziekte	<ul style="list-style-type: none"> • Hoesten • Vermagering



Deze koe heeft melkziekte/kalfziekte. Dit signaal kan betekenen dat alle droge koeien een groot risico lopen op melkziekte en dat droogstand- en afkalfmanagement kritisch bekeken moeten worden.



Grote koeien vertellen het eerst dat de bovenkant van het voerhek te laag zit. Controleer de nekken van de grote koeien bij twijfel aan de juiste hoogte van het voerhek.

Risicoplaatsen

Naast risicodieren zijn er ook risicoplaatsen aan te wijzen in een bedrijf. Dit zijn plaatsen waar dieren mogelijk schade of nadelige gevolgen ondervinden van hun omgeving. Risicoplaatsen vragen om een regelmatige controle en afweging. Breng verbeteringen aan als het risico van schade te groot is.

Voorbeelden van risicoplaatsen

- ☞ Een lang, hard kavelpad. Sterke afslijting van de klauwen en mogelijk kneuzing door losliggende steentjes.
- ☞ Weide. In de wei zijn koeien ontzettend gevoelig voor weersinvloeden. Zon, wind en regen leiden gemakkelijk tot onvoldoende voer- en wateropname.
- ☞ Een voerhek. Door het veelvuldig gebruik door de dieren kunnen kleine onvolkomenheden tot grote problemen leiden bij bijvoorbeeld wegvluchten.
- ☞ Koude, natte ligplaats voor kalfjes. Kalveren zijn zeer gevoelig voor tocht en vocht.



De glooiende slootkant vormt het leefgebied van de leverbotslak. Het risico op leverbot neemt sterk toe op momenten dat aan de waterkant het lekkerste gras groeit. Koeien en schapen samen laten grazen vergroot het risico, omdat schapen en geiten grote hoeveelheden leverbroteieren kunnen uitscheiden.



De aanpassing die hier is gemaakt, verkleint het koude- en tocht risico voor de kalveren. De plank aan de muur kan in koude perioden worden neergeklapt. Aldus ontstaat een comfortabel microklimaat voor het kalf.

Risicomomenten

Risicomomenten staan voor periodes waarin een vergroot risico bestaat op ziekte, aandoeningen en ongemak. Dit kan samenhangen met het seizoen, de leeftijd en het lactatiestadium. Controleer tijdens deze risicomomenten extra. In de meeste gevallen spelen stress en veranderingen een belangrijke rol tijdens risicomomenten. Stress zorgt voor een daling van de voeropname en van de weerstand.

Het is essentieel om risicomomenten goed voor te bereiden en te begeleiden. Wat gaat er gebeuren? Vaak kunnen voorzorgen worden genomen om dieren probleemloos de risicoperiode te laten doorlopen. Tijdig reageren op problemen kan ernstige gevolgen voorkomen. Bedenk vooraf hoe je meet of alles goed gaat en hoe je problemen zo vroeg mogelijk herkent.

Voorbeelden van risicomomenten

- 🐄 Droogzetten
- 🐄 Nieuwe dieren in de koppel
- 🐄 Afskalven
- 🐄 Voerwisseling
- 🐄 Weersverandering
- 🐄 Veehouder is afwezig of druk
- 🐄 Bijeendrijven
- 🐄 Warme periode
- 🐄 Mestmengen
- 🐄 Onrust



Tochtigheid brengt risico met zich mee, voor de tochtige koe én voor andere koeien. Met name in de stal glijden koeien gemakkelijk uit, met het gevaar van botbreuken, speenbetrapting en ander trauma. Vastzetten van de tochtige koe voorkomt veel onheil.



Jonge kalveren maken veel veranderingen mee. Denk aan spenen, verhoeken en mengen van koppeltjes. Een kritische controle van de groei en ontwikkeling, en van het welzijn helpen om de beste werkwijze te kiezen.



Aan het lange haar van deze pink te zien is het herfst. Staat er nog voldoende smakelijk gras? De buikvulling van het dier vertelt dat ze niet genoeg heeft gegeten.



Waarom doen deze koeien niet wat ze willen doen? De vaars staat niet op omdat de schoftbomen in de weg zit. Mogelijk is ook de bodem te glad. De koe in de potstal ervaart de hoge traptreden als een hindernis.

Intentiebewegingen

Een koe wil iets gaan doen, maakt hier toe aanstalten en dan stopt ze. Waarom doet deze koe niet wat ze wil doen? Welke omstandigheid, welke prikkel heeft haar van haar gedachten afgebracht?

Als u intentiebewegingen leert herkennen en blokkades leert vaststellen, levert dit waardevolle kennis op over onderlinge relaties binnen een koppel, over huisvesting of over de gezondheid van een koe.

De ene koe zoekt naar eten, de andere kijkt voor zich uit terwijl er speeksel op haar mond komt te staan. Het lijkt erop dat de dieren best nog wat willen eten, maar geen trek hebben in de voerresten in de bak.



Zoekplaatje

Wat vertelt deze koe?

Het actieve ogen- en orenspel suggereert schrikachtigheid. Ze lijkt voorzichtig te lopen. Mogelijke oorzaken: gladde roosters, kreupelheid, veel stijf in de koppel. Ook tekorten (bijvoorbeeld magnesium) en vergiftigingen (bijvoorbeeld lood) kunnen dit beeld geven.

Onbegrepen zaken

Alle interessante waarnemingen waarvoor niet direct een verklaring is, vormen een zéér waardevolle categorie koesignalen. Hiervoor is een verzamelnaam bedacht: Onbegrepen Zaken die Opvallen, ofwel OZO's. Dit kunnen op het eerste oog onbetekenende dingen zijn die bij bewust kijken steeds in je gedachten blijven hangen.

Natuurlijk hoeft niet elke opvallende

zaak schade op te leveren. Maar zeker na het herkennen van een (mogelijk) schadelijke OZO ga je op zoek naar een verklaring. Hoe komt dit? De speurtocht begint bij jezelf. Kun je zelf geen verklaring verzinnen, ga dan langs adviseurs en collega's, raadpleeg boeken en kijk op internet. De zoektocht naar de verklaring eindigt hopelijk met de uitroep: 'Oh, zit dat zo!'

Ook bij onbegrepen zaken die opvallen doorloop je de drie stappen ter beoordeling van de koesignalen:

1. Beschrijf exact wat je ziet.
2. Vraag je af wat de oorzaak ervan is of vraag het een ander.
3. Stel vast welke invloed het verschijnsel heeft op welzijn, gezondheid en productie en besluit om wel of geen actie te ondernemen.



Voorbeeld 1

1. Deze koe drinkt modderwater als ze uit de wei wordt gedreven.
2. Ze doet dit omdat ze dorst heeft en gemakkelijk bij dit water kan. Is ze de enige die dit doet? (Sommige koeien likken en drinken om onbegrepen reden)
3. Vuil water kan ziektekiemen en gifstoffen bevatten. Het gedrag is dus ongewenst. Schoon drinkwater aanbieden op een centraal punt in de wei kan de oplossing zijn.



Voorbeeld 2

1. De linker koe steekt haar neus in de luchtinlaat en lijkt ook naar buiten te kijken.
2. Ze doet dit om frisse lucht op te snuiven en uit nieuwsgierigheid.
3. Een stal moet voldoende luchtverversing hebben, want een melkkoe produceert veel warmte en moet deze via haar ademhaling afvoeren. Juist de neus moet voortdurend in frisse lucht zijn. Een open zijkant van de stal (rechter foto) zorgt voor luchtverversing en voor uitzicht naar buiten.

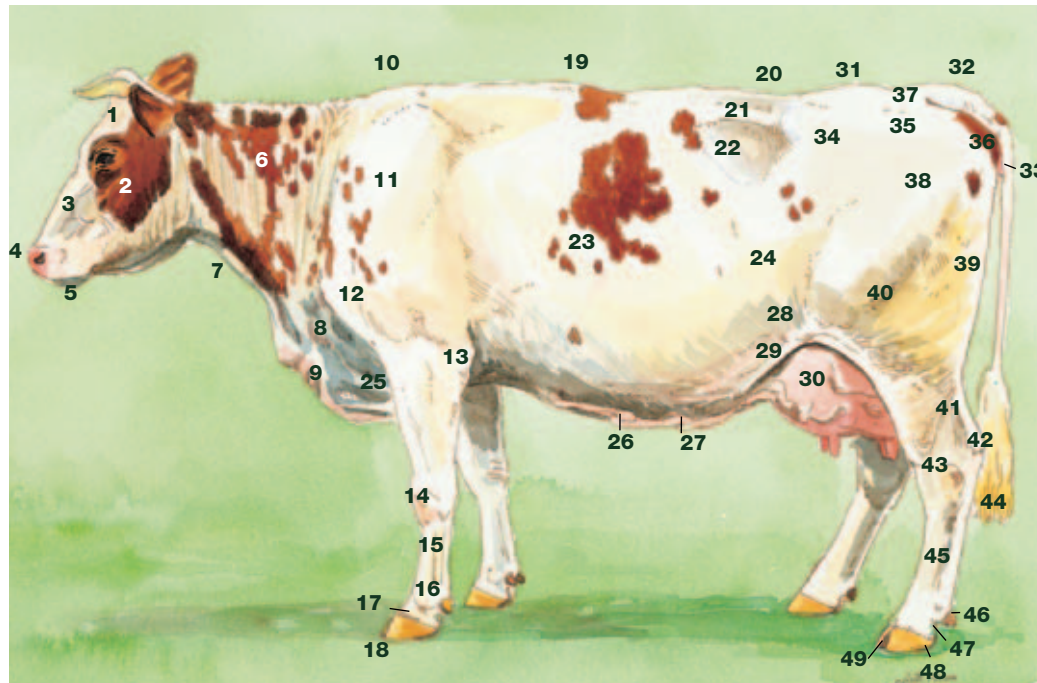


Anatomie van een koe

Om een koe goed te begrijpen en erover te praten is enige kennis van de bouw van het dier belangrijk. Waar zit de knie bijvoorbeeld? Praten we nu over de voorknie? Wat zijn dwarsuitsteeksels, hongergroeven, banden, koe-koeksgaten en ophangbanden? Naast informatie over de bouw van een koe is het ook van belang dat je weet waar bepaalde aanduidingen voor staan. De schofthoogte bijvoorbeeld.

Zelfs boeren met jarenlange ervaring kunnen er weleens naast zitten als het gaat om de exacte benoeming van onderdelen. Het zou jammer zijn als dit het begrip van *Koesignalen* in de weg zou staan. Daarom aan het eind van dit hoofdstuk een lesje anatomie (zie de afbeeldingen op deze en de volgende pagina).

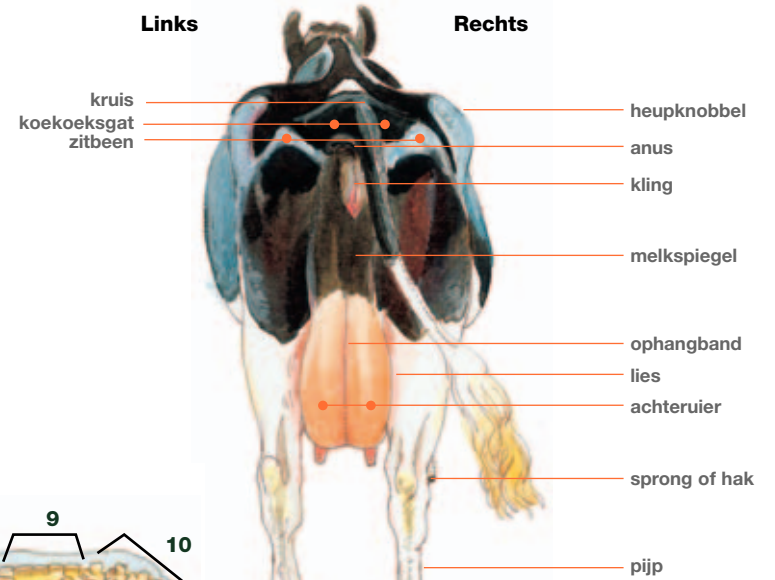
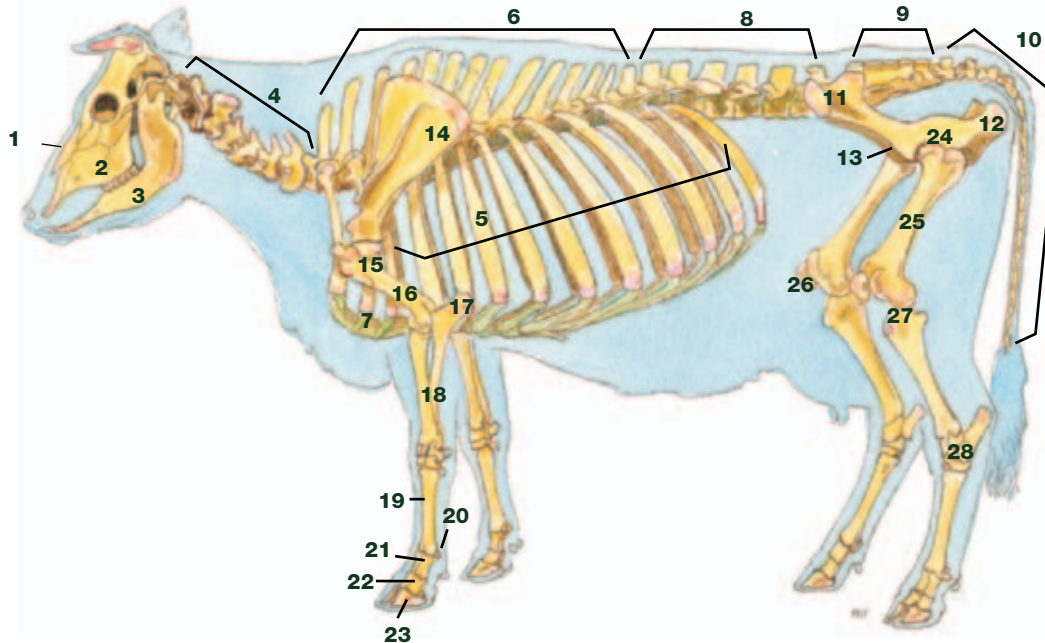
- 1 voorhoofd
- 2 wang
- 3 neusrug
- 4 neusspiegel
- 5 kin
- 6 halsvlakte
- 7 keelplooi
- 8 voorborst
- 9 kossem
- 10 schoft
- 11 schouder
- 12 boeg
- 13 elleboog
- 14 voorknie
- 15 voorpijp
- 16 kogel
- 17 kroonrand
- 18 klauwen
- 19 rug
- 20 lendenen
- 21 dwarsuitsteeksels
lendenwervels
- 22 honger- of
pensgroeve
- 23 borstwand, ribben
- 24 flank



- 25 borstbeen
- 26 melkader
- 27 navel
- 28 vang
- 29 liesplooi
- 30 voorruier
- 31 kruis
- 32 staartwortel
- 33 kling (schede, vagina)
- 34 heupknobbel
- 35 (kruis)plaat
- 36 zitbeenknobbel
- 37 banden
- 38 draaier
(heupgewricht)
- 39 dij (broek)
- 40 achterknie
- 41 achillespees
- 42 hak(bot)
- 43 hak- of spronggewricht
- 44 staartpluim
- 45 achterpijp
- 46 bijklauw
- 47 kootholte
- 48 klauwbal
- 49 tussenklauwspleet

Het skelet

- | | |
|------------------------------|---------------------------|
| 1 neusbeen | 16 opperarmbeen |
| 2 bovenkaak | 17 elleboog |
| 3 onderkaak | 18 onderarmbeen |
| 4 halswervels | 19 voorpijp |
| 5 ribben | 20 kogelgewricht |
| 6 rugwervels | 21 kootbeen |
| 7 borstbeen | 22 kroonbeen |
| 8 lendenwervels | 23 klauwbeen |
| 9 kruisbeen | 24 heupgewricht |
| 10 staartwervels | 25 dijbeen |
| 11 heupknobbel | 26 knieschijf |
| 12 zitbeen | 27 kniegewricht |
| 13 bekken | 28 sprong- of hakgewricht |
| 14 schouderblad | |
| 15 schouder- of boeggewricht | |



Van achteren gezien heeft de koe een pap-pelvorm: rechts een peervorm vanwege het gewicht van de darmen of door het kalf. Links een appelvorm, hier zit de pens.

Risicomanagement

Risico's zijn voor een groot deel te beïnvloeden. We onderscheiden twee soorten risico's: bekende en onbekende. Voor de bekende risico's moet een veehouder zijn huiswerk goed doen. Door actief risicomanagement kun je

bekende risico's beheersen. Om onbekende risico's het hoofd te bieden is het zaak voortdurend alert te zijn. De schade die risico's veroorzaken, hangt af van de doeltreffendheid van de reactie.

Preventie en schadebeperking

Preventie	Hoe?	Voorbeelden
= vermindering van de kans dat het risico optreedt.	<ul style="list-style-type: none"> • Zeker stellen van succesfactoren. 	<ul style="list-style-type: none"> • Uitstekend kuilvoer en uitkuil- en voermanagement.
	<ul style="list-style-type: none"> • Risicoverminderende handelingen inbouwen in de dagelijkse routines. 	<ul style="list-style-type: none"> • Alle koeien laten afkalven in een schone, praktische en overzichtelijke ruimte. • Gesloten bedrijfsvoering (geen vee aanvoeren).
	<ul style="list-style-type: none"> • Hulpmiddelen en huisvesting van hoge kwaliteit. 	<ul style="list-style-type: none"> • Een goed werkend vastzetvoerhek. • Een goed bereikbare, goed werkende bekapbox plus scherpe klauwmesjes binnen handbereik.
	<ul style="list-style-type: none"> • Voortdurende alertheid en controle. 	<ul style="list-style-type: none"> • Cursussen volgen en vakliteratuur bijhouden. • Bereidheid om te veranderen. • Tweemaal per dag een controleronde langs jongvee en droge koeien. • Structureel bedrijfsblindheid proberen te voorkomen.

Het risico treedt op

Schadebeperking	Hoe?	Voorbeelden
= zorgen dat de schade door het optreden van het risico minimaal blijft.	<ul style="list-style-type: none"> • Zo vroeg mogelijk signaleren. • Zo vroeg mogelijk ingrijpen. • Zo effectief mogelijk ingrijpen. 	<ul style="list-style-type: none"> • Goede controles. • Discipline. • Kennis, vaardigheden, hulpmiddelen en mogelijkheden in huis hebben.

Succesfactoren

Het opsporen van fouten en het vermijden van risico's zijn belangrijke stappen in de verbetering van de bedrijfsvoering. Maar ook zonder dat kun je je bedrijf blijven verbeteren. Een succesvol bedrijf onderscheidt zich immers niet in de eerste plaats door de afwezigheid van fouten, maar door goede beheersing van de basisvoorwaarden voor succes.

Ondernemers van bedrijven die goede resultaten boeken, richten zich op succesfactoren binnen het bedrijf. Deze succesfactoren zijn afhankelijk van de bedrijfsdoelen. Een van de bedrijfsdoelen kan zijn: koeien die gemiddeld 10.000 liter melk geven, veel ruwvoer eten en gezond blijven.

Deze algemene omschrijving kan in de praktijk neerkomen op koeien met:

- een goede gezondheid, met name klauwen en poten;
- een passend genetisch vermogen, qua lichaamsbouw en productie;
- capaciteit om veel voer te eten en dit goed te benutten.

En een bedrijfsvoering met:

- hoogwaardig risicomanager;
- optimaal voeraanbod van goede, smakelijke producten in de juiste verhouding;
- goede huisvesting en uitstekende zorg.

Succesfactoren nalopen

Bewust nalopen van de succesfactoren is het belangrijkste onderdeel van een dier- en stalcontrole. Je controleert of alles op dit moment goed gaat (procescontrole, gezondheidscontrole) en in de nabije toekomst goed zal blijven gaan (risicobeheersing).

Een bedrijf kan zich ontwikkelen tot een topbedrijf door de bedrijfsvoering te ontdoen van fouten, de risico's te beheersen en zich vervolgens te richten op fijnregeling van bedrijfsprocessen. De koetypen die rechts in de figuur staan vermeld, geven aan welke koeien het beste bij de betreffende bedrijfsvoering passen.

